



KOGNITIVNÍ DYSFUNKCE U PSA

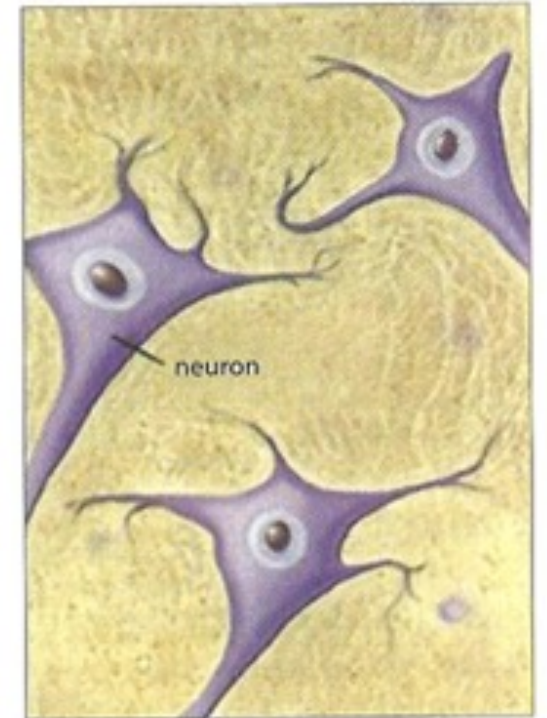
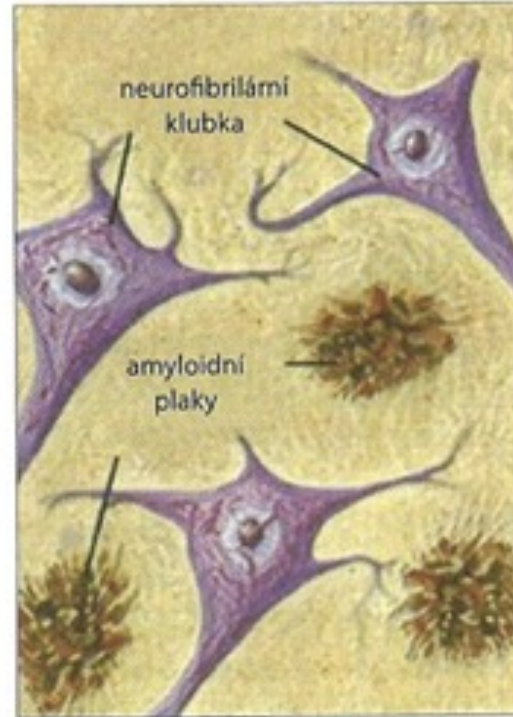
Co to vlastně je?

- CCD (Cognitive Canine Dysfunction)
- Neurodegenerativní porucha
- Podobná ACH
- Polovina 90. let 20. století
- 14-35 % celkové populace psů
- Je důsledkem nevratných změn v mozku, objevujících se v souvislosti se stárnutím
- Změny jsou dobře popsané



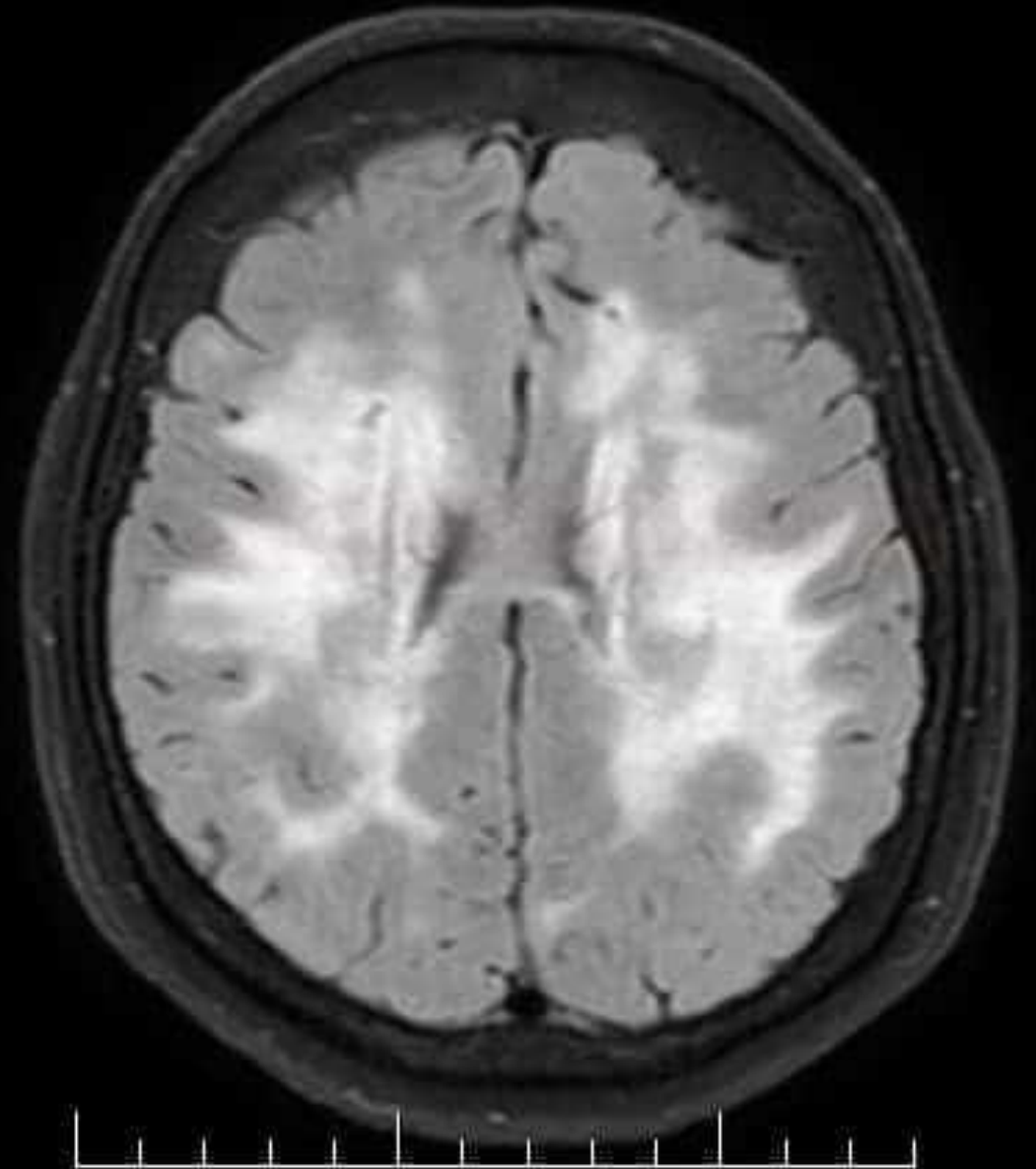
Senilní plaky

- Tvořeny *beta-amyloidem*
- Jde o toxický protein, který se ukládá v oblastech mozku, které ovládají vnímání, udržování pozornosti, rozhodování a impulzivitu
- Objevují se u lidí s ACH, ale byly zaznamenány i u starých psů
- V šedé hmotě mozkové -> předpokládaná příčina
- Rozsah těchto plaků jde ruku v ruce se změnami v chování

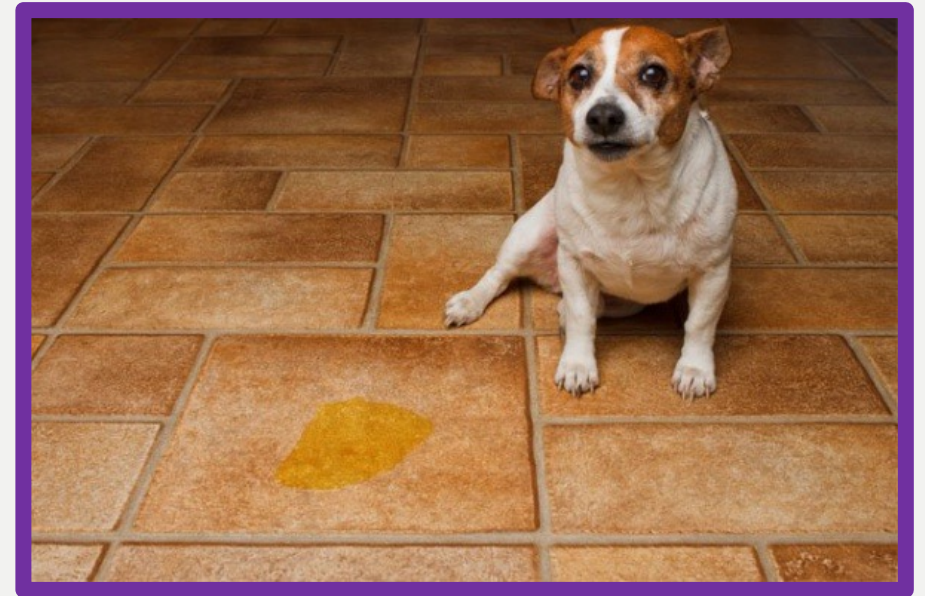


Cerebrovaskulární Amyloidová Angiopatie

- Ukládání beta-amyloidu v cévách mozku může vést k CAA
- Narušení hematoencefalitické bariéry, narušení fce cévní stěny a výsledkem může být vznik mikroskopických krvácenin
- Lakunární infarkty – forma cévní mozkové příhody



Symptomy



- Začíná to velmi nenápadně ->pes je podrážděný, pomalý a zmatený
- V pokročilejším stádiu začne např.: močit doma, začne bezdůvodně štěkat nebo se ztratí na procházce a už nenajde cestu zpátky
- Za ACH u psů může stárnutí mozku, ke kterému dochází okolo 11. roku
- Další symptomy:
- Pes se často zasekne pod stolem nebo židlí
- Tlačí hlavou do rohu
- Chodí do kruhu
- Má problém zvládnout schody, které dříve vyběhl
- Nemá zájem o kontakt s majitelem
- Nechce se nechat pohladit nebo si hrát a často reaguje leknutím ->majitel má pak často pocit, že psa něco bolí

Léčba

- Nedá se úplně léčit, jen zpomalit
- Kvalitní, lehce stravitelná potrava + doplňky
- Pozornost majitele
- Krátké časté procházky
- Podpora paměti – časté opakování základních povelů
- Nové hračky – minimalizování nudy
- Lék *selegilin*



Příběh o Beatrice

1. *****Problémy se sluchem a zrakem*****: Beatrice postupně ztrácela schopnost dobře slyšet a vidět.
2. *****Fyzické problémy*****: Měla slabé zadní nohy a různé zdravotní problémy, včetně mnoha tukových nádorů.
3. *****Sundowning*****: Projevovала nekontrolovatelné štěkání bez zřejmého důvodu, což je běžný příznak u psů s kognitivní dysfunkcí.
4. *****Dezorientace*****: Často bloudila po nemovitosti bez zřejmého směru nebo cíle.
5. *****Potíže s krmením*****: Měla problémy při jídle, stávala u misky nejistá, co dělat, ale nakonec začala jíst.



Příběh o Beatrice

- Beatrice byla adoptována z Floridy a v mládí byla energickým psem, který rád utíkal z domova.
- S postupem času se její zdraví zhoršilo, má problémy se sluchem, zrakem a slabé zadní nohy. I přes tyto problémy je stále zdravá dle ročních veterinárních prohlídek.
- Trpí však “sundowningem”, neboli nekontrolovatelným štěkáním bez důvodu a často bloumá po nemovitosti bez zřejmého směru. Tento příběh byl sepsán Philem Gutisem.

